

Rutebilens historie i Meløy

Av Jarle Elverhøy

(Årbok nr. 9/1993 – Meløy Historielag)

Brødrene Edmund og Johan Boldevin så vel muligheten til å drive med rutebil drift da veien mellom Ørnes og industristedet Glomfjord ble ferdig for biltrafikk i 1932.

Veien hadde vært der siden 1924, men 1,8 meters bredde var vel i smaleste laget for biler. Man kunne nå kjøre helt til Storvik i Gildeskål etter at alle veistubber var bundet sammen og veien var blitt bredere.

Det var i 1933 at den første bussruten mellom Ørnes og Glomfjord kom i gang, med Johan Boldevin bak rattet. Skjønt ordet «buss» kan vel kanskje ikke brukes, fordi den første rutebilen var ikke det man i dag forbinder med BUSSENER. Det var en sju-seters engelsk Packard som trafikkerte ruten et par – tre ganger i uka.

Johan Boldevin, som arbeidet ved Haugvik Smelteverk, fikk fri hver gang «ruta» skulle gå, men han kunne bli mye borte fra jobben fordi han ofte måtte vente på rutebåtene. En annen sak er jo at veiene hadde en helt annen standard enn i dag, og Packard'en måtte stadig inn til reparasjoner.

Heldigvis var hans far, Edvard Boldevin, verksmester ved smelteverket og holdt styr på verktøyet. Det var vel også han som først påtok seg ansvaret for rutebil drift til og fra Glomfjord.

Omtrent samtidig startet Peder Johnsen fra Storvik en form for rutekjøring med lastebil fra Storvik, med kjøtt og fisk som ble solgt til husmødrene bl.a. i Glomfjord. Man var sikret middagsmat de dagene i uken da Peder Johnsen var i rute!



Peder Johnsens lastebil. Ford 1928 mod.

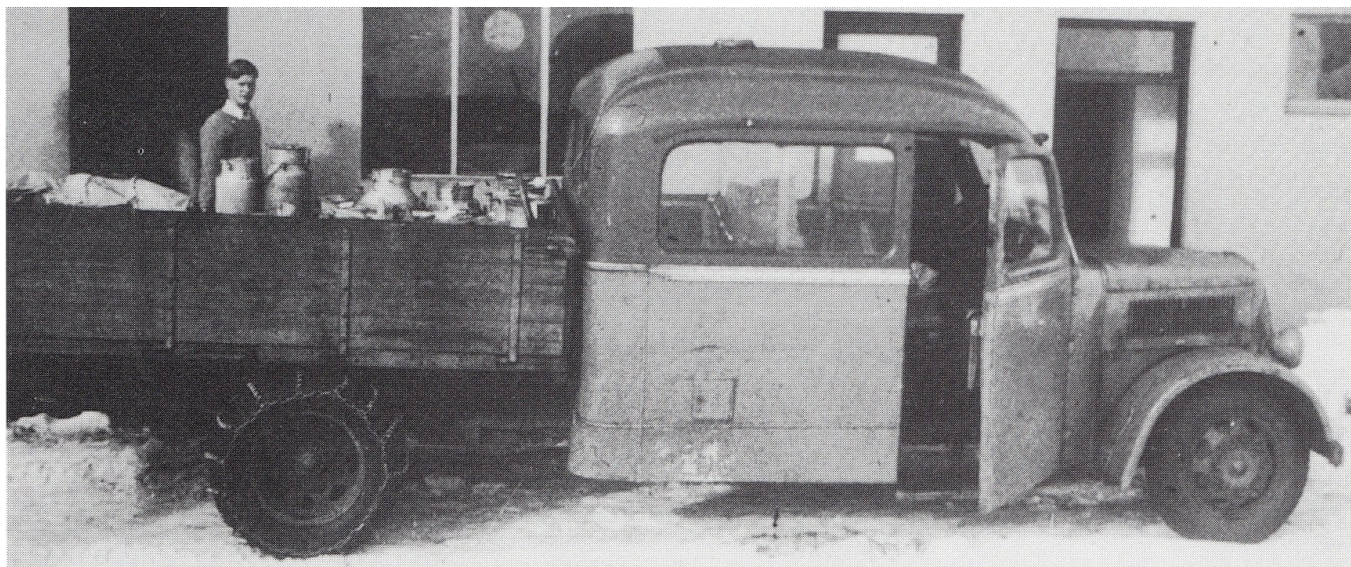
I 1934 kjøpte Peder Johnsen en ny kombinertbil med plass til både gods og passasjerer.

Etter hvert som tiden gikk, ble det behov for Boldevin-brødrene å investere i nytt materiell. Først en Reo, og så kom den første ordentlige bussen, en brukt Dodge 1932-modell. I mellomtiden hadde Peder Johnsen også anskaffet seg en ordinær buss – en Volvo 1936-modell med 23 sitteplasser. Denne overlot han til Brødrene Boldevin i 1938.

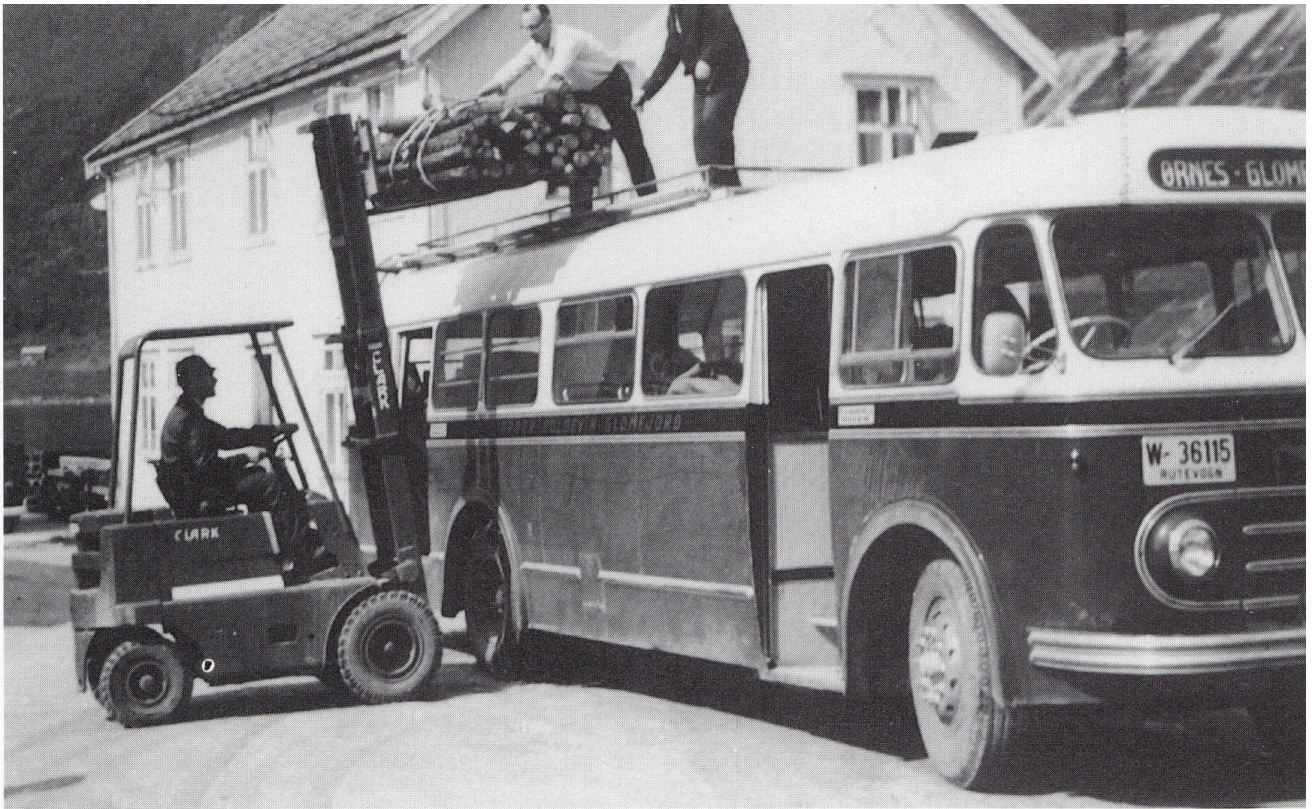


*Volvo 1936 mod.
Karosseriet bygget hos Hjalmar Henriksen.
Bildene tatt på Jæra i Glomfjord.*

I 1940 kom krigen og la en demper på utviklingen av rutebilselskapet. Men det må likevel nevnes at folk fortsatt reiste med bussen. John P. Johannessen, en av pionerene, fortalte meg en gang om den såkalte «krigsrutebilen». Det var en bil sammensatt av forskjellige merker, med bl.a. en 4-sylindret MAN-dieselmotor. Den var så tungstartet at hver morgen måtte den slepes i gang. Bilen var slik bygget at halve var som en lastebil og fremre halvdel som en buss. Det var plass til 11 passasjerer, men John fortalte at det en gang hadde vært 57 personer om bord! En gang brakk også bilen i to på grunn av overbelastning. Fremdeles finnes levninger igjen etter denne bilen. Ved siden av veien mot Fore ligger ramma med motoren på (1993).



«Krigsrutebilen» utenfor gammelmeieriet på Ørnes.



Lasting av gods på Ørnes-kaia. John Johannessen i hvit skjorte, tar imot.

Etter krigen skulle Norsk Hydro etablere seg i Glomfjord og ny optimisme rådet på stedet. Flere hundre arbeidsplasser skulle det bli, og Brødrene Boldevin kjøpte 3 nye Scania-busser i 1947, med 33 sitteplasser. Mye av kjøringen dreiet seg om arbeidsrutekjøring fordi folk skulle både til og fra arbeid. Faktisk hele 60 – 70 % av selskapets inntekter kom fra arbeidsrutene.

Utover 1950-tallet ble det kjøpt flere nye busser, og «han John på bussen», som var sjåfør på ruta Storvik – Glomfjord har mange historier å fortelle. Den ruta som han kjørte, var ei kombinert gods- og passasjerrute, og han laget selv tegning over hvordan bussene skulle være bygget. En av bussene var delt inn i tre rom, med godsrom bakerst og to kupeer for passasjerer fremst. Kombineratkjøringa ble det etter hvert slutt på ettersom det kom egne godsruiter utpå 1960-tallet.

I 1950 kom det i gang skoleskyssruter flere steder i kommunen. Disse ble i første omgang drevet av private.

I 1960-årene ble flere veiprojekter ferdige, og Brødrene Boldevin tok fatt på større oppgaver. Den 9. juli 1960 ble den første ruteturen over Storvikskaret til Sund gjennomført.

I 1963 ble det bussrute på strekningen Halså – Vassdalsvik. Dette medvirket til vekst i selskapet, og i begynnelsen av dette ti-året ble det innkjøpt to nye busser hvert år! Også godstrafikken begynte å vokse, og i 1963/64 ble det innkjøpt to godsbiler og en åpen lastebil. Godsruta fra Bodø var nå en realitet.

Selskapets administrasjon hadde til nå leid lokaler. Dette gjaldt også verkstedet som holdt til i den bygningen «yrkesskolen» ligger i dag (ved torvet). Men i 1968 kunne alt samles under ett tak. Et nytt bygg som inneholdt kontorer, godsterminal, vaskehall og verksted kunne tas i bruk.

I forbindelse med det nye verkstedbygget var det en ting som plaget sjåførene og verkstedpersonalet litt. Det var nemlig slik at en furu var blitt stående igjen ved siden av dieselpumpa utenfor verkstedet. Denne vakte etter hvert irritasjon hos de som kjørte inn og ut av verkstedet og fikk knust eller revet av speilglasset.

Men de som rådde, mente at den fine og grønna «forra» for all del ikke måtte felles, for den pynta jo opp!



Pause i Storvika på Sund-ruta. Bildet tatt rundt 1970. Johan Fredheim er sjåfør.

Da irritasjonen etter en episode med enda et knust speil ble for stor, tok føreren av vognen loven i sine egne hender. Han tømte batterisyre rundt rota på treet – for nå kunne det være nok! Treet, som hadde stått der så standhaftig, tippet plutselig da en uskyldig sjåfør igjen sneiet borti ei grein. Hva som skjedde i etterkant av dette, vites ikke, men det ble i hvert fall lengere mellom hvert speilskifte!

Firmaet Brødrene Boldevin ble den 1. januar 1969 til Boldevins Bilruter A/S, med Idar Seljeseth som disponent. I styret for det nye selskapet satt familiene etter Edmund og Johan Boldevin, som da var gått bort.

Etter hvert som årene gikk vokste selskapet og «slukte» de mindre selskapene som drev skolebarnkjøringen. Av disse kan vi nevne Erling Sund (Inndyr), Karl Mikkelborg (Halsa), Einar Hustad (Engavågen), Birger Johnsen (Reipå), Kristoffer Nilsen (Ørnes) og Almar Kristiansen (Åmøyhamn). Ved utgangen av 1970-årene hadde Boldevins Bilruter A/S overtatt all landverts skoleskyss i Meløy & omegn.



Nybussen fra 1976. Melketank-transport kom også i gang fra samme året. Sjåfører er Kristian Gustavsens og Svein Ove Andersen.

I løpet av det siste ti-året hadde selskapet hatt et «utall» av nyanskaffelser, men fra 1976 ble det en mye bedre standard på bussene. Ny-bussen som kom da, var bygget hos Arna Karosserifabrikk ved Bergen. Den var mye penere å se til utenpå, hadde friskluftsdyser i taket og plysseter som kunne legges bakover for en behageligere kjøretur. Bussen ble kjørt mange turer med på Sund-ruta, og er i dag en av selskapets eldste (1993).

I oktober 1980 ble en ny milepel nådd. Veien til Bodø ble åpnet. Lengere kjørestrekning og flere passasjerer å befordre, og selskapet sto overfor nye utfordringer.

I 1982 ble det bygd nytt administrasjonsbygg, og godsterminalen – som var blitt for liten – ble flyttet hit. Verkstedet, som først ble utbygd i 1979, fikk nå enda større areal.

Midt i 1980-årene stormet det rundt Boldevin Bilruters videre eksistens. Et større rutebilselskap i regionen «truet» med å overta hele butikken. Urolighetene fortsatte, og det endte med at Salten Dampskibsselskab overtok aksjemajoriteten i selskapet, som nå fikk navnet SDS Boldevins Bil A/S.

Men det skulle ikke vare så lenge før bussene ble «utflagget» helt. SDS, som da var underlagt OVDS, solgte igjen selskapet til Nordtrafikk A/S på Sortland. «Flagget» ble borttatt, og selskapet het igjen bare Boldevins Bil A/S. Men dette varte ikke lenge, og selskapet fikk navnet Nordtrafikk Salten A/S den 1. januar 1992, og med dette var det legendariske Boldevin-navnet borte for godt.

Selv om navnet er borte og kanskje en epoke er over etter 58 år, så seiler likevel bedriften videre mot nye utfordringer. Det nye eierselskapet vil drive bedriften på en ny og utradisjonell måte. Nye tider, rasjonalisering og tøffere konkurranse gjør dette til en nødvendighet.

Men bedriften kan likevel i 1993 se tilbake på 60 år på veien – som distriktets tjener !!



En av selskapets nyeste busser.



Selskapets nye farge og profil på bussene.